

## Rafrænar sendingar læknaþréfa og annarra eyðublaða í Sögu – Sendandi

Í útgáfu 3.1.34 af Sögu er hægt að senda og taka á móti læknaþréfum ásamt ákveðnum eyðublaðum rafrænt.

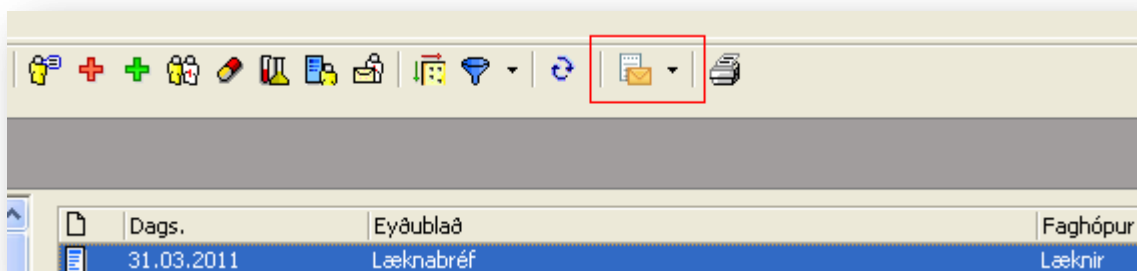
### *HVAÐA BLÖÐ ER HÆGT AÐ SENDA*

Eftirfarandi eyðublað verður hægt að senda rafrænt úr Sögu:

- Slysadeildarbréf (eb 3)
- (or) Læknaþréf (eb 12)
- (or) Göngudeildarnóta (eb 58)
- (er) Bréf og greiningar (eb 75)
- (or) Hjúkrunarbréf (eb 85)
- Læknaþréf (eb 186)
- Læknaþréf v.sykursýki (eb 408)

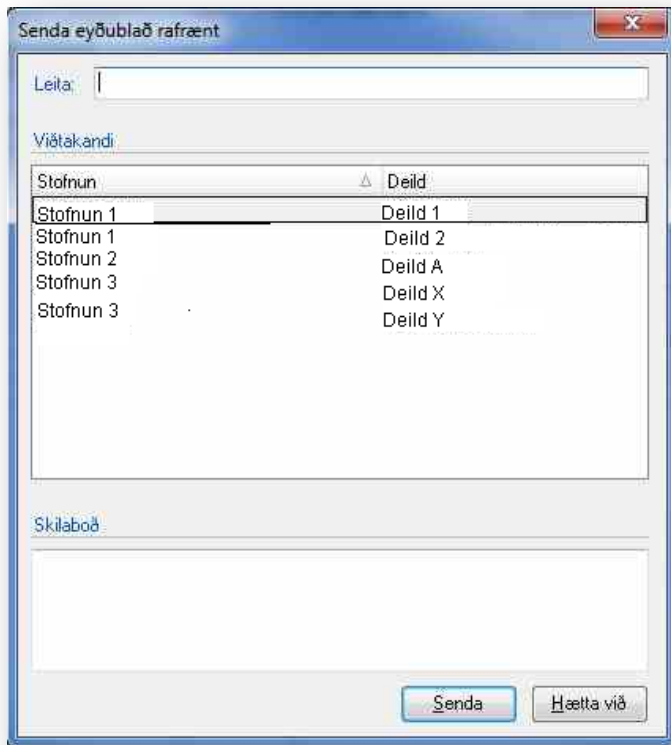
### *HVERNIG SENDIR MAÐUR*

Einungis er hægt að senda blöðin rafrænt úr Eyðublaðaeiningunni. Til að senda eyðublað rafrænt þarf að smella á táknið "Senda eyðublað rafrænt" (sjá mynd 1). Ath. ef ekki er hægt að senda viðkomandi eyðublað rafrænt er táknið grátt.



Mynd 1 - Smellt er á „Senda eyðublað rafrænt“ til að senda blaðið

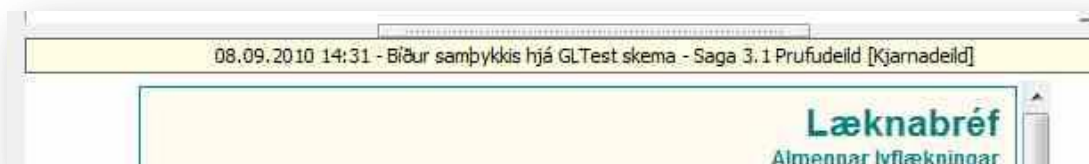
Við það staðfestist blaðið og notandinn er beðinn um að velja viðtakanda (sjá mynd 2). Viðtakandi er skilgreindur sem stofnun og deild, t.d. Heilsugæsla höfuðborgarsvæðisins sem stofnun og Efra-Breiðholt sem deild.



Mynd 2 - Viðtakandi rafræns eyðublaðs valinn

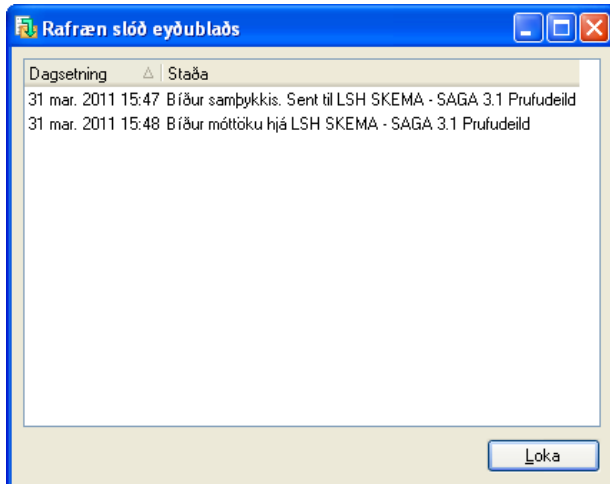
Hægt er að skrifa skilaboð með sendingunni sem mun berast viðtakanda sem birtist á gula borðanum.

Þegar búið er að senda sést eftirfarandi guli borði fyrir ofan eyðublaðið sem sent var (sjá mynd 3).



Mynd 3 - Staða rafrænnar sendingar sést fyrir ofan eyðublaðið

Guli borðinn sýnir núverandi stöðu á rafrænu sendingunni fyrir þetta eyðublað. Hægt er að skoða alla ferilsögu blaðsins með því að smella á gula borðann (Sjá mynd 4).



Mynd 4 - Staða rafrænnar sendingar

### *STADA RAFRÆNNA EYÐUBLAÐA*

Rafræn eyðublöð geta haft nokkrar stöður, allt eftir því hvar í sendingar/móttökuferlinu þau eru stödd.

Þær stöður sem geta komið upp eru:

- **Bíður móttöku:** Eyðublað hefur verið sent en ekki er búið að taka við því á móttökustað.
- **Bíður samþykkis:** Eyðublað hefur verið mótttekið á móttökustað en bíður samþykkis hjá flokkara.
- **Ólesið:** Flokkari hefur samþykkt eyðublaðið og það vistað í sjúkraskrá hjá viðtakanda en það er ólesið.
- **Lesið af móttakanda:** Blaðið hefur verið opnað í eyðublaðaeiningunni á móttökustað.
- **Hafnað af deild:** Flokkari hefur hafnað viðtöku á eyðublaðinu.
- **Hafnað af móttakanda:** Viðtakandi hefur hafnað viðtöku á eyðublaðinu.
- **Villa:** Villa hefur komið upp við að senda eyðublaðið.

### *HVERNIG SÉR MÓTTAKANDI AÐ HANN EIGI RAFRÆNT EYÐUBLAÐ*

Móttakandi fær póst þegar honum berst rafrænt eyðublað.

### *EYÐUBLAÐI HAFNAÐ*

Bæði viðtakandi rafræns eyðublaðs sem og flokkari geta hafnað rafrænu eyðublaði. Viðtakandi getur hafnað rafrænu eyðublaði eftir að það hefur borist frá flokkara. Þá er eyðublaðið sent aftur á flokkarann sem annað hvort hafnar blaðinu eða sendir áfram á annan viðtakanda innan sömu stofnunar. Ef flokkarinn hafnar eyðublaðinu fær sendandi blaðsins skilaboðin: **Hafnað af móttakanda:** Viðtakandi hefur hafnað eyðublaðinu.

Ef flokkari hafnar rafrænu eyðublaði, t.d. ef eyðublaðið var sent á ranga stofnun, fær sendandi blaðsins skilaboðin: **Hafnað af deild:** Flokkari hefur hafnað eyðublaðinu.

### ***HVAÐ ER FLOKKARI?***

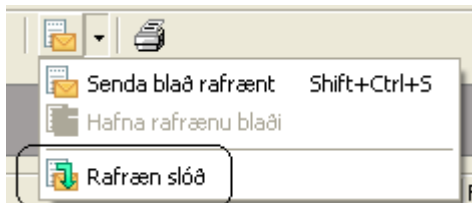
Á áfangastað lenda rafræn eyðublöð hjá svokölluðum flokkara. Flokkari er starfsmaður sem hefur það hlutverk að samþykkja rafræn eyðublöð og áframsenda þau á réttan starfsmann. Jafnframt getur flokkari hafnað móttöku rafræns eyðublaðs, t.d. ef eyðublað var sent á ranga stofnun.

### ***FÆ ÉG AÐ VITA EF BLAÐINU MÍNU ER HAFNAÐ?***

Sendandi fær póst ef rafrænu eyðublaði sem hann sendi er hafnað.

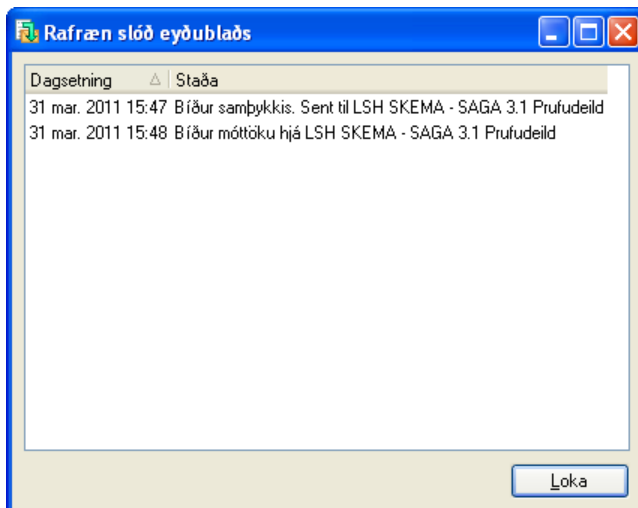
### ***SJÁ RAFRÆNA SLÓÐ EYÐUBLAÐS***

Öll ferilsaga eyðublaðs er aðgengileg með því að velja Rafræn slóð . Þessi aðgerð er sú sama og að smella á gula borðann fyrir ofan rafræna eyðublaðið (Sjá mynd 5 og 6).



Mynd 5 – Rafræn slóð til að skoða ferilsögu blaðs

Við þetta opnast eftirfarandi gluggi:



Mynd 6 – Rafræn slóð eyðublaðs

### ***MERKJA BLAÐ ÓLESID***

Notendur geta merkt blað ólesið, en það er gert með því að smella á takka á gula borðanum.